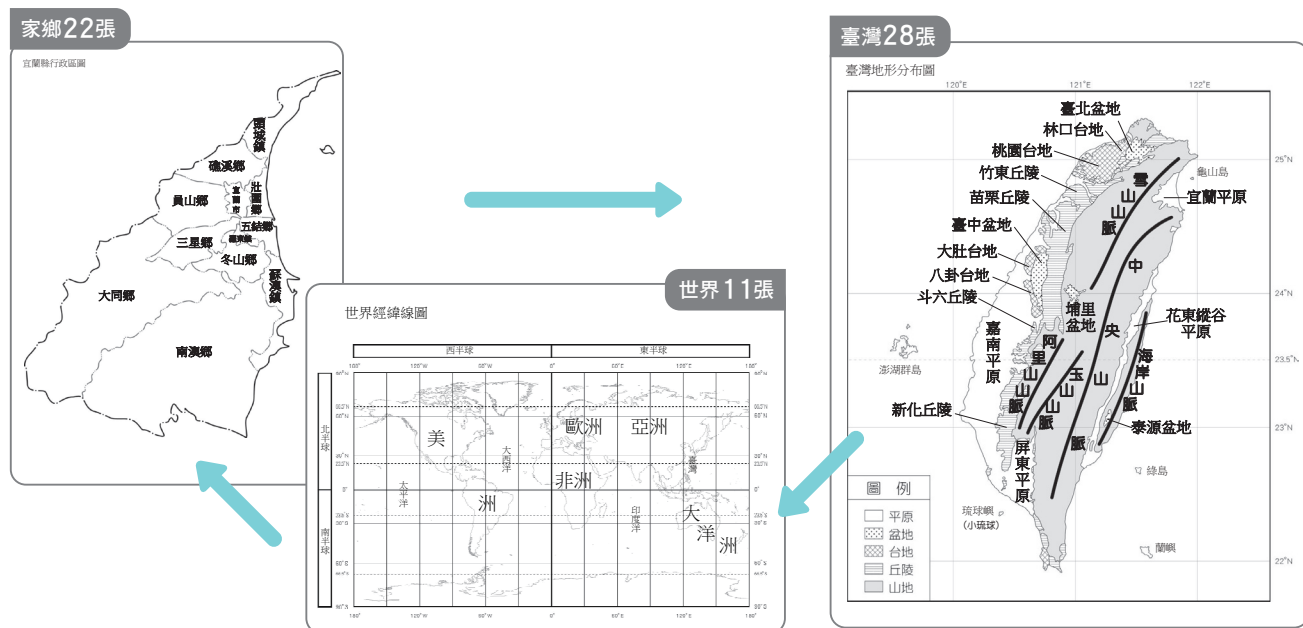


社會大補帖

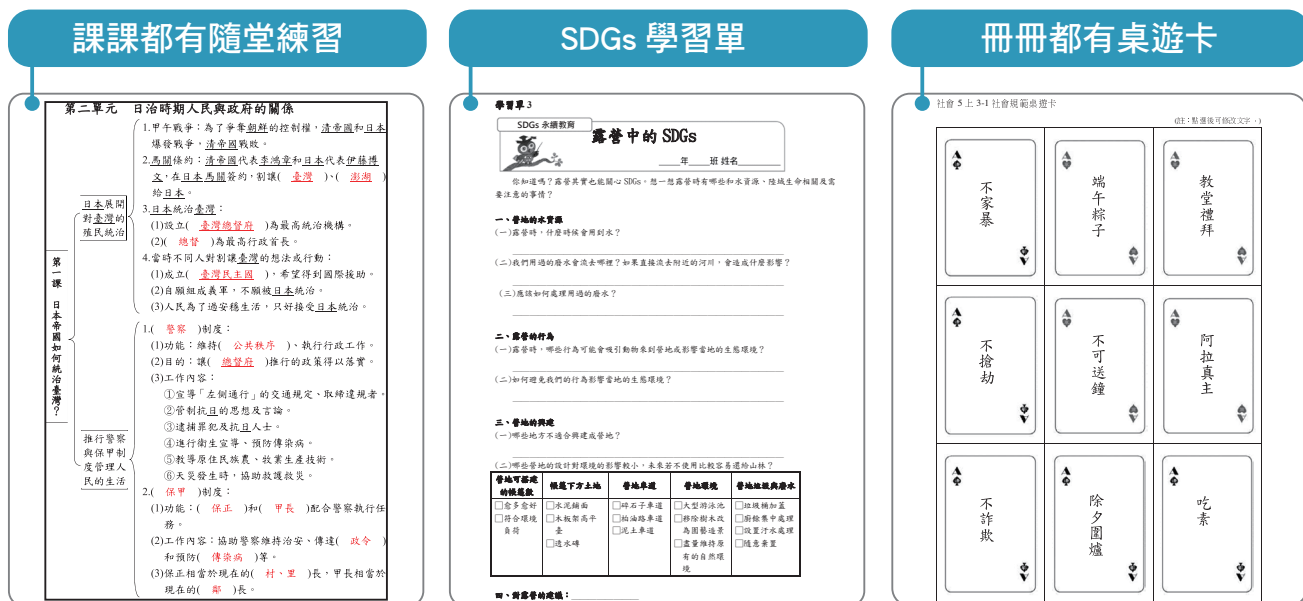
1 可編輯的教學白地圖

搭配課本收錄認識家鄉、學習臺灣、了解世界共計61張必備的教學地圖，Word檔點開就可以修改文字使用，素養命題最實用。



2 優質的教學後盾

隨堂練習、學習單、桌遊設計等與全臺熱血教師連線共備，Word檔點開就可以修改文字使用。



素養教學 雙語教學 | 素養評量 探究與實作 | 學習策略 跨領域 | SDGs | 生生用平板 | 與 AI 共備

- 單元架構** 編排有統整、有順序、有脈絡、有時序
- 課本特色** 課文有重點，圖片輔助，有 QR Code 串接數位學習
- 習作特色** 題型多元：基本題、素養題、學習策略題等
- 教師用書** 與熱血教師共備，新增與 AI 共備示例
- 數位教材** 頁頁有媒體，課課有 Wordwall
- 題庫評量** 課課有基本題與素養題



康軒社會數位協力配套

1 心靈環保動畫110集

家庭、生活倫理、學校、環保、族群五大主題，每集5分鐘，內容詼諧有趣，為小學生量身打造的動態文本，進入數位教學。

3上課本第34頁



爸媽牌提款機



2 數位教學程式3D五大地形

五大地形比一比、介紹、分布等，隨點即用。

4上課本第20~21頁



3 授權影片

針對學生不熟悉的內容，直接觀看真實影片，快速輔助學習。

4上課本第73頁



以及魚群資源的生生不息

4 認識家鄉資料庫

康軒社會查詢各縣市家鄉的教學資料，就是比別人快一步。

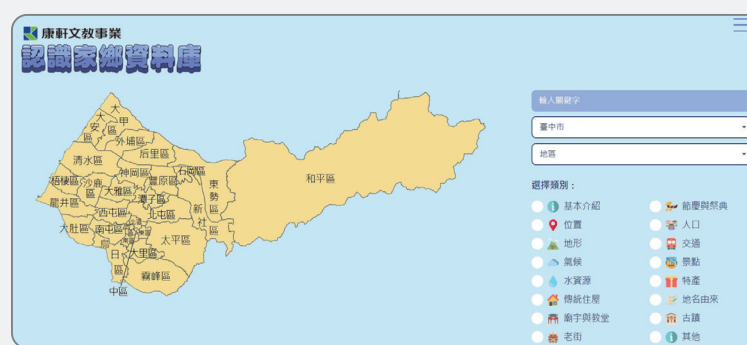


01 搜尋關鍵字「認識家鄉資料庫」



02 選取縣市

依據課本教學主題提供各縣市家鄉的行政區、地形、氣候、老街、地名由來、節慶、人口、交通等文字、圖片等資料，任選下載Word、PDF、Excel，課課都有，教學事半功倍。



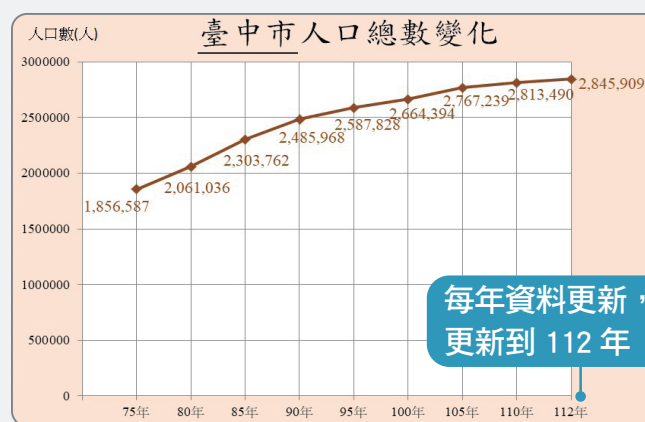
03 地名的由來資料庫

收錄368個地名由來的資料，最完整。



04 家鄉人口快查

配合課本每一張統計圖表，收錄22縣市的各類型人口統計資料，客製化教學素材最實用。



每年資料更新，目前更新到 112 年

三年級內容範圍由近而遠，主題明確有聚焦

特色 1 單元主題編排有脈絡

二升三無縫銜接生活課程，從家庭、學校，到居住地方、消費、家鄉的故事。

特色 2 社會課堂同步班級經營

學習的約定、新班級自我介紹、選舉班級幹部、校園安全、品德教育等直接融入課程，一舉多得。

4
大特色

特色 3 兩次、三次段考好分配

→每冊 6 個單元 12 課
→每次段考分量均衡

特色 4 內容選材配合校訂課程

☑家庭教育 ☑品德教育
☑性別平等教育 ☑資訊教育
☑多元文化教育 ☑戶外教育
☑理財教育 ☑SDGs

52.8%
教學好口碑

3上		3下		
單元	課次	單元	課次	
第一單元 我的家庭	1.家庭的組成 2.親人的往來	第一單元 我們居住的地方	1.認識居住的地方 2.居住地方的生活	居住地方
第二單元 家庭與倫理	1.家庭的功能 2.家庭的倫理	第二單元 居住地方的風貌	1.地方的設施 2.地方的居民活動	
第三單元 自治與安全	1.班級的自治活動 2.校園安全	第三單元 消費與生活	1.人人有消費 2.聰明的消費	消費
第四單元 學習與成長	1.學習的方法 2.多元的學習	第四單元 消費與選擇	1.消費停看聽 2.消費改變生活	
第五單元 和諧的相處	1.班級裡的人際關係 2.平等與尊重	第五單元 家鄉的地名	1.地名的由來 2.探索家鄉地名	家鄉
第六單元 學校與我	1.合作與競爭 2.學校是個小社會	第六單元 家鄉的故事	1.家鄉的老故事 2.家鄉故事新發現	

四年級認識家鄉有脈絡，知識概念編排有順序

特色 1 認識家鄉編排有脈絡

從具體到抽象
從自然到人文
從認識家鄉到珍愛家鄉

特色 2 跨領域教學順序有銜接

國語：請到我的家鄉來
社會：認識家鄉
數學(4上)：判讀統計圖表
社會(4下)：家鄉的人口統計圖

4
大特色

特色 3 兩次、三次段考好分配

→每冊 4 個單元 10 課
→每次段考分量均衡

特色 4 內容選材配合校訂課程

☑環境教育 ☑防災教育
☑多元文化教育 ☑戶外教育
☑國際教育 ☑交通教育
☑資訊教育 ☑SDGs

52.5%
教學好口碑

4上		4下		
單元	課次	單元	課次	
第一單元 家鄉的自然環境	1.家鄉在哪裡 2.家鄉的地形 3.氣候、水資源與生活	第一單元 家鄉的產業	1.家鄉的農、漁、畜牧業 2.家鄉的工業 3.家鄉的服務業	產業
第二單元 家鄉的傳統住屋與器物	1.傳統住屋與生活 2.器物與生活	第二單元 家鄉的人口	1.家鄉人口的分布 2.家鄉人口的變化	
第三單元 家鄉的傳統信仰與老街	1.信仰與生活 2.老街與生活	第三單元 家鄉的交通	1.家鄉的運輸 2.訊息的傳遞	運輸 訊息傳遞
第四單元 家鄉的作息、節慶與節日	1.生活的作息 2.傳統的節慶 3.現代的節日	第四單元 家鄉風情畫	1.家鄉的風貌 2.家鄉的特產 3.愛我家鄉	

以珍愛家鄉進行概念統整，帶入情意教學

輔助教師班級經營的教材設計

- 1 自我介紹 輔助教師班級經營，三年級新同學，第一課搭配命名的方式，同步完成自我介紹的活動。

三年級一開學，學生就會追著老師問，我們什麼時候自我介紹？都不用抽籤，學生搶著上臺！

3上課本第14～15頁

命名的方式

名字有什麼意義？

名字是「我」的代號，有了姓名，別人才知道我是誰。而「我」也可以在自己的物品上加上姓名，表示這是我的東西。

介紹自己的姓名

張健康：我的名字是張健康，健康的意思是有健康的體魄。

陳品安：我的名字是陳品安，品安的意思是有品行的安寧。

介紹自己的姓名，是為了讓別人知道我是誰，也可以讓別人知道我的意思。

搭配原住民族的命名方式，兼顧多元文化教育。

3上課本第16頁

原住民族的命名

原住民族的命名方式，有些會採用自然界的動植物來命名，有些會採用自然界的現象來命名。

巴奈·阿利可：我的名字是巴奈·阿利可，巴奈的意思是太陽，阿利可的意思是月亮。

瓦歷斯·貝林：我的名字是瓦歷斯·貝林，瓦歷斯的意思是風，貝林的意思是水。

單元頁引起動機並提供單元架構圖

- 1 模擬三年級同學相處的情況 作為引起動機，角色扮演教學效果超好。

3上課本第76～77頁

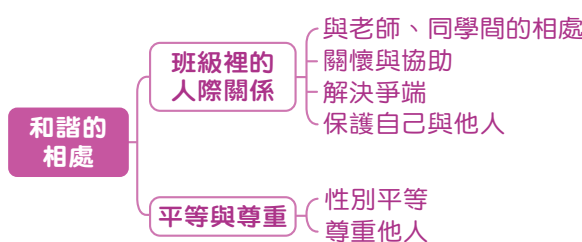
和諧的相處

在一個團體中，每個人都不同，我們學習和別人相處的方法，表達自己意見的同時，也要尊重別人的立場。彼此尊重、和諧相處，才能讓團體更和諧。

和諧的相處，是每個人都希望看到的。我們應該學習如何與人相處，讓每個人都能感受到團體的溫暖。

單元架構圖很好，我都會帶學生先看架構圖，再進入課程。

單元架構圖，方便老師帶學生了解本單元的學習脈絡與重點。



- 2 社會充電站，融入品德教育

配合班級經營、結合品德教育議題，三年級共5則，以漫畫或文章形式呈現，先閱讀再勾選，操作很容易。

3上課本第68～69頁

社會充電站

為自己的學習負責

7:00 爸爸，我已經起床了！
媽媽，你怎麼還沒起床？
路上小心！

10:00 我記得帶書去學校！
我記得帶文具去學校！
我記得帶錢去學校！

16:30 功課快寫完了，等一下就寫完！
功課快寫完了，等一下就寫完！
功課快寫完了，等一下就寫完！

品德教育

1. 關懷
2. 孝悌
3. 負責

三年級品德教育架構表

冊	品德教育主題
3上	1. 關懷 2. 孝悌 3. 負責
3下	1. 反省 2. 感恩

- 2 康軒社會x Marcomics (本土插畫家陳裕仁) 鄉鎮拼圖，帶學生觀察圖片引導討論。

4上課本第8～9頁

鄉鎮拼圖

鄉鎮拼圖，是透過圖片引導學生觀察鄉鎮的變化，並討論鄉鎮的未來。

鄉鎮拼圖，是透過圖片引導學生觀察鄉鎮的變化，並討論鄉鎮的未來。

帶著學生觀察鄉鎮拼圖，一起來解謎。



鄉鎮拼圖遊戲

教學生學習策略，配套最完整！

1 課本學習策略使用說明 每冊 2 個學習策略，使用說明放在前附件，學生可以隨時翻閱複習，搭配全冊的探究活動與學習策略小白板，輔助學生學習與演練。

夢華老師獨家指導康軒社會教學生學習策略，選用康軒社會，中年級學到 8 個學習策略，高年級學會 6 個學習策略，共計 14 個學習策略。

康軒社會中年級學習策略架構表	
冊	學習策略
3 上	九宮格
	T 表 / T 圖
3 下	六何法
	多角度思考法
4 上	階層圖
	筆記方格表
4 下	流程圖
	心智圖

說明

3 上課本第 6~7 頁

學習策略使用說明

九宮格思考法

T 表 / T 圖

說明

示例

2 電子書學習策略動畫 搭配動畫，以生活情境說明學習策略的操作步驟，例如：T 表/T 圖。

如何繪製 T 表/T 圖？(04'49")

動畫

QR 碼

T 表 / T 圖

社團名稱：跆拳道社

分析項目

內容特色

在右側寫上跟這個項目有關的「內容特色」。

3 課本學習策略板 學習策略小白板演練學習策略，可重複使用在不同的探究活動與學習活動，重複演練到精熟。

三年級學習運用「九宮格」進行自我介紹，四年級大部分學生就可以運用九宮格整理每一課的重點，學生的表現真的讓人很感動，沒想到教學效果這麼好。

3 上課本第 26 頁

學習策略板

九宮格板

學生運用「九宮格」整理課程重點的實例。

4 習作演練學習策略題 四年級開始，習作引導學生練習如何從情境討論中提取重點，以「填充題」方式完成 T 表/T 圖。

4 上習作第 16~17 頁

2 習作題

器物與生活

藝衣與雨衣的比較

名稱	藝衣	雨衣
圖片		
製作材料	棕櫚葉	
優點		方便攜帶
缺點		

在右側寫上跟這個項目有關的「內容特色」。

中年級媒體特色

中年級教材特色

高年級媒體特色

高年級教材特色

數位協力——生生用平板的教材設計

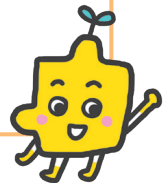
1 串接影音數位教材

1.客語、排灣族語的親人稱呼怎麼說？掃描QR Code聽聽看。

[illegible]

客家^{ㄏㄜˋ ㄎㄚˊ}人^{ㄖㄣˊ}稱^{ㄔㄥˊ}呼^{ㄏㄨ}爺^{ㄩˊ}爺^{ㄩˊ}、奶^{ㄋㄞˊ}奶^{ㄋㄞˊ}為^{ㄨㄛˊ}阿公^ㄞ、阿婆^ㄞ。

排灣^{ㄆㄞˊ ㄨㄢˊ}族^{ㄘㄨˊ}稱^{ㄔㄥˊ}呼^{ㄏㄨ}爺^{ㄩˊ}爺^{ㄩˊ}、奶^{ㄋㄞˊ}奶^{ㄋㄞˊ}、外^{ㄨㄞˊ}公^{ㄅㄨ}、外^{ㄨㄞˊ}婆^{ㄆㄞ}皆^{ㄓㄞˊ}為^{ㄨㄛˊ}vuvu^{ㄨˊ ㄨˊ}。掃^{ㄙㄞˊ}描^{ㄇㄞˊ}QR Code^{ㄕㄨㄛˊ ㄘㄨㄛˊ}聽^{ㄊㄩㄥˊ}聽^{ㄊㄩㄥˊ}看^{ㄎㄢˊ}。



2.其他國家「你好」怎麼說？掃描QR Code聽聽看。

3下課本第34~35頁

練習說話

有些外國人認為
他們的國家比
入籍的地方的
國家更有價值？

多元文化

許多人是因為工作、結婚或求學等不同因素，從外縣市或我們國家移入我們居住的地方，也帶來了他們原本居住地區不同的文化。多樣化活動的辦理，可以協助這些人融入地方居民的生活，增進居民間的了解及交流。

工作

▲有些外籍教師到工作地點來教課，並和當地居民交往。

結婚

▲許多新移民結婚後搬到當地，和當地居民同住。

求學

▲有些學生從其他國家來到臺灣求學。

讓我們一起認識住在地區的文化，瞭解各個國家一點其他國家「你好」的習俗有什麼不同。

隨著各種文化的融入，使我們的生活更多元。但是由於觀念和習慣的不同，有可能對不同的文化產生偏見或誤會。透過觀察與參與活動，我們可以了解不一樣的文化，學習以珍惜、尊重與平等的態度對待各種文化。

練習說話

人們以自己的觀念，對不同地區的人、事、物，採取認定、不適當或不公平的態度。

練習說話

你會用什麼態度面對來自不同文化、背景的新移民朋友？

面對多元文化的態度

1. 你好，我是從你來的新移民文化。

你的城市好美！

天氣真是熱，為什麼你也把頭髮包起來？

每個人都能尊重不同的文化，誰都會尊重他們所穿的衣服，他們所屬的文化。

我聽了你的宗教課，女生必須戴頭巾，你總是戴，真向你的宗教致敬。

每個人的文化都有不同的特色。

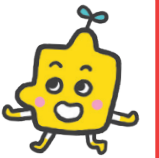
讓我們一起認識新住民的文化，掃描 QR Code 聽一聽其他國家「你好」的說法有什麼不同。



2 導向入口網站

怎麼找Google地圖？平板掃描QR Code，直接導向入口網，學習不卡關。

請掃描 QR Code，
利用 Google 地圖
搜尋家鄉的位置。



上課第 14 ~ 21 頁

4. 讀圖知所

- 地圖利用什麼要素？
- 電子地圖有何使用方式？

5. 互動動腦

如果地圖上沒有合適符號，使用時可能會遇到什麼困難？

地圖的要素

在「地圖」上「繪」畫「會」經「示」圖「名」，「方」向「標」，「比」例「尺」與「圖」例「等」要素，讓「我們」更「方」便「閱」讀「與」使「用」。

地圖縮小

表示實際距離在地图上被縮小的程度。例如：
 1:100,000 表示地圖上 1 公分，
 相當於實際距離 10 公里。

圖例

在地图上運用簡單符號，表示實際景物的說明。

家鄉的電子地圖

隨著科技進步，我們也可以利用「電子地圖」快速找到「家鄉」的位置。依據個人的需求縮放地圖，放大、縮小、切換不同的呈現模式，進一步認識家鄉。

我們要如何利用電子地圖搜尋家鄉的位置？

請掃描QR Code，利用 Google 地圖搜尋家鄉的位置。

輸入搜尋地點

在電腦或手機開啟電子地圖，輸入地點或地址，就可以找到地圖上的位置。

放大、縮小

點擊加號就可放大或縮小地圖。

14 配合課程3頁

15

3 客製認識家鄉教材

課本篇幅有限，無法提供各縣市家鄉人口的統計資料，掃描QR Code各縣市人口的資料就出現了。

4下課本第38～39頁

2 家鄉人口的變化

練習題

根據人口變化圖，可以幫助我們了解家鄉人口數的變化情形。

家鄉人口數變化的情形

家鄉的人口數變化的情形是以戶籍登記為依據。我們可以透過觀察家鄉歷年的人口總數與不同年齡的人口總數的變化情形，了解家鄉人口總數的變化情形。

透過人口總數變化圖，我們可以發現家鄉的人口總數上升、持平或下降的情形。

觀察圖1，圖2，你發現什麼？

民國75年，新竹市人口大約有幾萬人？

我發現新竹市的人口總數是逐年增加的。

我發現從民國79~112年，相隔了33年，新竹市人口增加超過15萬人。

▲新竹市人口總數變化圖。

家鄉人口的組成，依照年齡可以區分為幼齡人口、青壯年人口與老年人口。其中青壯年人口主要從事生產活動，扶養的老年人口與老年人口。

透過觀察三階段的人口數變化圖，我們可以發現各階段人口數是增加或減少，以及三階段人口數的差異。

從民國79~112年，
新竹市的青壯年人口
大約增加多少人口？

我發現新竹市有一
個年齡階段的人口
數是逐年減少。

每一個年齡階段的人
口數上升還是下降
較多？

你也可以使用QR Code
瞭解自己家鄉的人口總
數情形。

▲新竹市三階段年齡人口數變化圖。

39

你也可以掃描 QR Code，觀察自己家鄉的人口數變化情形。



家鄉人口快查



臺灣社會與發展
地理與經濟學

圖表結果 □

在地文化特色

基隆市人口快速

新竹市人口快速

嘉義市人口快速

臺南市人口快速

台南縣人口快速

嘉義縣人口快速

高雄市人口快速

高雄縣人口快速

屏東縣人口快速

屏東市人口快速

康軒社會電子書頁頁有媒體

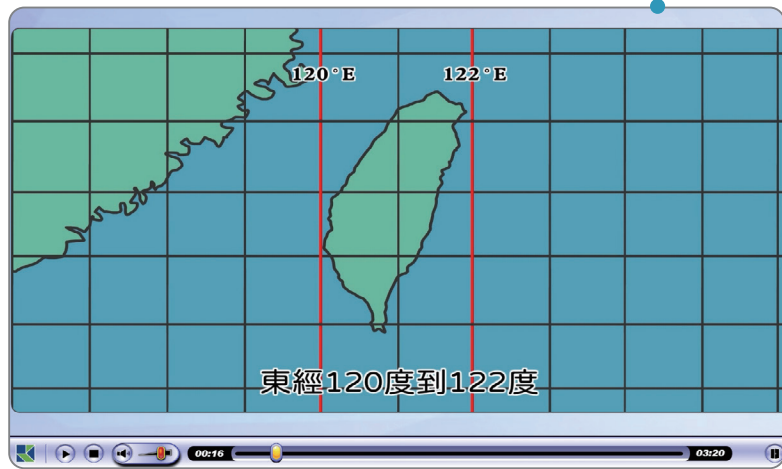
1 知識概念解說動畫

抽象的概念，用動畫具體圖解，為教材量身訂做，輔助學習最有效。

5上課本第10頁



自製動畫：臺灣的位置



2 臺灣吧動畫臺灣史

臺灣史每個時期的歷史動畫，搭配教材收錄在電子書，影音學習更有趣。

等燈！征服者入侵？大航海時代的臺灣

5上課本第88頁

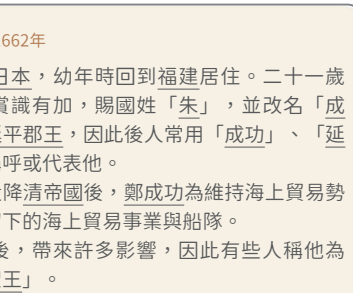


3 歷史人物故事動畫

遙遠的歷史人物，仿臺灣吧動畫故事，詼諧有趣，學生看完印象深刻。

三分鐘學社會：國姓爺的故事——鄭成功

5上課本第95頁

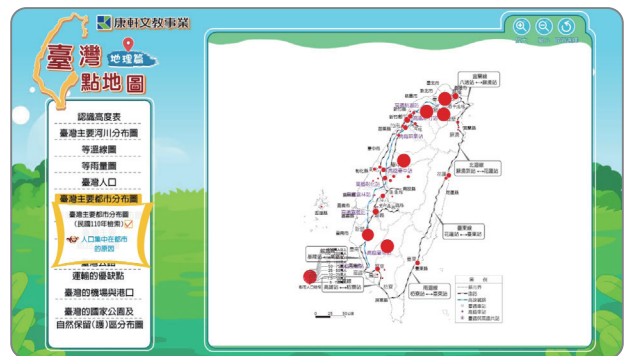


4 高年級數位教學程式

①認識臺灣行政地理位置：生生用平板，22縣市行政區的位置，玩拼圖遊戲、線上填空就可以精熟。



②臺灣點地圖：地形、河川、氣溫、雨量、交通路線、機場、港口、都市、工業區等地理特色。



③認識臺灣資料庫：配合新課綱教材量身訂做，提供認識臺灣教學素材。



④3D五大地形：臺灣五大地形，透過3D動畫進行比較，一看就懂。



⑤歷史時光機：依時間軸整理每個歷史事件與人物的媒體。



⑥臺灣歷史人物誌：各時代的重要歷史人物都有動畫影片。



單元編排有主題，有順序，有脈絡、有時序

1 社會領綱新規定

- (1)選擇合適的主題**統整「歷史」、「地理」、「公民與社會」**三學科的教材。
- (2)每單元一個探究活動。
- (3)每冊一個主題探究與實作。

2 社會領綱學習內容調整

- (1)**需要與想要**調整到中年級。
- (2)**全球經緯度座標**調整到國中。
- (3)高年級**新增消費者權益的保障**。
- (4)臺灣史**六個**時期調整為**五個**時期。
- (5)**四大古文明**調整到國中。

特色 1 重視四升五課程銜接

- 5 上**先地理再歷史**，先空間再時間，**期中考後再學臺灣史**。
- 四年級社會學習的範圍是縣市家鄉，5 上 1-1 銜接認識臺灣的位置、鄰國鄰海、範圍。
- 5 上 1-2、1-3 編排生活理解為主的**社會規範**，融入高年級學生需要的法治教育，貼近學生生活經驗。

特色 2 臺灣史編排有時序

- 5 上史前、大航海（荷西 + 鄭氏）
- 5 下清代、日治
- 6 上中華民國在臺灣
- 康軒高年級社會**臺灣史分三冊**，教學分量均衡，不趕課；高年級持續接觸臺灣史，更有利於銜接國一社會。

特色 3 一個單元主題用一個時期舉例說明

- 5 下臺灣發展重心的轉變，以**清帝國**為例。
- 5 下人民與政府的關係，以**日治時代**為例。
- 6 上民主政治的發展，以**中華民國在臺灣**為例。

人與空間的互動、關聯與變遷

自然地理+變遷
社會規範+變遷

臺灣史+地理環境

史前時代
大航海時代(荷西+鄭氏)
↓
清帝國時期

地理+公民議題

經濟生活
新增「消費者權益的保障」

臺灣史+公民議題

↓ 日治時期

5 上	
單元	課次
第一單元 臺灣我的家	1.臺灣的地理位置與文化發展有何關係？ 2.社會規範如何影響人們的行為？ 3.為什麼法律與我們的生活有關係？
第二單元 臺灣的自然環境與生活	1.地形如何影響我們的生活？ 2.氣候如何影響我們的生活？
第三單元 尋根探源話臺灣	1.史前人類如何利用環境及技術改善生活？ 2.原住民族如何與環境共存？
第四單元 大航海時代的臺灣	1.大航海時代臺灣如何登上世界舞臺？ 2.大航海時代有哪些人經營臺灣？ 3.大航海時代對臺灣帶來什麼影響？
5 下	
單元	課次
溫故知新一回憶學習好時光(史前、大航海時代)	
第一單元 清帝國時期臺灣發展重心的變化	1.移民的開墾如何改變生活空間？ 2.開港通商如何影響經濟與文化？ 3.開港後清帝國的統治措施有什麼變化？
第二單元 愛護環境的經濟生活	1.生產活動如何影響生活與環境？ 2.如何進行適當的消費與理財？
第三單元 日治時期人民與政府的關係	1.日本帝國如何統治臺灣？ 2.殖民統治下臺灣人如何爭取權利？
第四單元 日治時期的社會變遷	1.日治時期的建設帶來什麼影響？ 2.日治時期的教育有什麼改變與影響？ 3.日治時期的社會文化有什麼改變與影響？

6 上	
單元	課次
溫故知新一回憶學習好時光(清帝國、日治時期)	
第一單元 民主政治的發展	1.臺灣人民爭取民主自由的歷程為何？ 2.民主國家政府與人民的關係為何？ 3.臺灣人民有哪些權利和義務？
第二單元 社會變遷下的個人發展與族群文化	1.個人發展如何受到社會變遷的影響？ 2.族群交流如何影響臺灣社會？
第三單元 戰後經濟發展、轉型與生活	1.戰後經濟發展如何影響人們生活？ 2.臺灣如何發展成為科技島？
第四單元 都市、鄉村的互動與發展	1.都市與鄉村為什麼會互動交流？ 2.都市化與工業化如何影響人們的生活？ 3.都市與鄉村為什麼需要邁向永續發展？
6 下	
單元	課次
第一單元 世界多元文化與科技發展對臺灣的影響	1.世界多元文化在臺灣如何展現？ 2.能源科技的發展如何影響臺灣？ 3.生物、資訊科技的發展如何影響臺灣？
第二單元 臺灣走向世界	1.為什麼臺灣要參與國際事務？ 2.為什麼我們要關心人權議題？ 3.為什麼我們要關心環境議題？

6 上第一單元中，政府組織、憲法中人民的權利義務，依時序編在中華民國在臺灣之後，符合教學順序。

地理+臺灣史+公民議題

中華民國在臺灣
→政治發展
→社會變遷
→經濟發展

地理+公民議題

人文地理→都市化與工業化

6 下 2 個單元 6 課，剛好適合 5 月底結束課程的畢業生唷！

世界

→世界文化
→科技發展與管理
→國際組織
→全球議題

兼顧四升五銜接的教材設計

1 第一單元第一課先建立認識臺灣的空間概念

認識臺灣的空間概念很需要，因為4升5的學生不知道**臺灣在世界的位置**，不知道**臺灣的範圍**，不知道**臺灣的鄰國鄰海**。

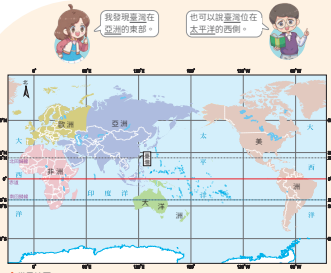


地圖上標示
1. 赤道
2. 南北回歸線
3. 經緯線
4. 南北半球

5上課本第10~11頁

臺灣的地理位置與文化發展有何關係？

從世界地圖看見臺灣的位置
世界上的陸地分為亞洲、歐洲、非洲、美洲和大洋洲等五大洲，海洋有太平洋、大西洋和印度洋等三大洋。從世界地圖上，可以看到臺灣位於亞洲東部和太平洋的交界。



課文說明重點，課中有聚焦、課後好複習；探究的提問引導簡單易懂，更適合四升五學生的程度。

NEW

學習 Link：串接舊知識，學習新概念。
運用中年級已學過的八方位，學習相對位置的概念，例如：臺灣的東邊是太平洋。

學習 Link

我們可以用四方位或八方位，表示兩個地點所在位置的關係，例如：太平洋在臺灣的東邊。



2 三步驟探究式教學設計

帶學生向真實的世界學習，先連結學生的生活經驗，再學習學科的基礎知識，最後探究學科基礎知識形成概念。

①連結學生的生活經驗

②學習學科的基礎知識

③探究學科基礎知識形成概念

臺灣為什麼經常遭遇颱風侵襲呢？

討論影響臺灣氣候的因素

探究氣候對生活、產業、災害的影響，了解人與環境的關聯變遷

5上課本第52~53頁

2 氣候如何影響我們的生活？

地理位置影響臺灣的氣候

為什麼臺灣經常遭遇颱風的侵襲？臺灣位於歐亞大陸和太平洋的交界，並在颱風的移動路徑上，因此每年夏、秋季常受颱風侵襲。颱風帶來的強風和豪雨會影響我們的生活，例如：損壞未收成的農作物、為水庫帶來豐沛的蓄水量。

如果某一年颱風侵襲臺灣的次數不多，甚至沒有颱風，對我們的生活會造成什麼影響？



臺灣的地理位置也使氣候深受季風影響。冬季時，受東北季風影響，北部多雨，南部則因地形阻擋，較為乾燥少雨；夏季時，受西南季風影響，中南部多雨。因此，在不同的季節，臺灣各地呈現出氣候的差異。



5上課本第56頁

氣候影響產業活動的發展

各地的氣候差異也影響產業活動的發展。例如：早期臺灣南部沿海地區的居民，依據當地冬季乾燥少雨、日照充足且風力強勁的氣候特性，在地勢平坦的地區發展日曬鹽田，使當地成為鹽的重要產地。現在則因生產成本過高，轉型發展為休閒觀光活動，透過展示及教育推廣，讓人們了解臺灣鹽業的發展與變遷。



五年級融入法治教育與網路安全議題

1 第一單元社會規範融入法治教育

在生用平板的數位教學時代，上五年級社會課同步結合班級經營，融入法治教育，一舉數得！

5上課本第30~31頁

在網路的世界也需要守法

隨著資訊科技的發展，人們使用網路也愈來愈頻繁。然而，在網路世界也必須遵守相關法律規範。



例如：使用網路上的文章、圖片或影音檔時，要尊重他人的**著作權**；在網路上發表意見時，如果發布不實的言論、侮辱他人，以及侵犯他人的隱私等，都是違法的行為。

知識链接
著作權
著作權指屬於文學、科學、藝術或其他學術範圍之創作。著作權是我們在創作完成時所享有的權利，受到國家法律的保護。



現在五年級學生接觸網路、做報告的機會更多，給學生基本的法治教育觀念，可避免學生因無知而侵害著作權或他人肖像權等。



2 社會充電站融入網路安全議題

高年級學生使用網路的時間愈來愈長，網路安全議題愈來愈重要，網路購物、交友、遊戲點數、輕鬆打工等網路詐騙頻傳，康軒社會帶學生認識詐騙，進而防制詐騙。



馬路如虎口，網路如狼口，網路安全真的很重要，如果沒有教，學生在網路上的防禦力幾乎是零。康軒社會教材有跟上時代的腳步，直接融入課本，老師不用另外教，省時也省力。

5上課本第33頁

社會充電站 小心！網路詐騙就在你身邊



5上課本第34~35頁

網路交友



暑期打工



圖解輔助說明的教材設計

1 圖解大航海時代歐洲人到臺灣航海路線圖

運用地圖帶學生認識歐洲人來到臺灣的路徑與過程，由於臺灣位在貿易航線的航道上，因此登上世界舞臺。

5上課本第88～89頁

知識百寶
十六世紀歐洲人航行經過臺灣時，誤導臺灣為「Ilha Formosa」，意思是美麗之島，所以後來就常用「Formosa」來代表臺灣。

躍上世界的福爾摩沙

由於臺灣位於亞洲東部海上貿易的航行路線上，十六世紀以來，許多來自中國與日本的海商，會到臺灣進行交易。後來，鄭芝龍長期經營中國東南沿海、臺灣、日本與東南亞海域的海上貿易，具有龐大勢力。

歷史人物
鄭芝龍 生年不詳～西元1661年
鄭芝龍從事海上貿易事業，在中國東南沿海、臺灣、日本與東南亞海域建立了商業船隊，和歐洲人、日本人進行交易。後來他成為明帝國的官員，但是當清軍攻入福建時，鄭芝龍卻選擇投降。一開地清軍對他待遇有加，然而因無法招降他的兒子鄭經，最後仍遭到殺害。

△荷蘭人眼中的鄭芝龍形象。此圖為荷蘭人描繪鄭芝龍家族根據地地圖的一部分，鄭芝龍手中的權杖象徵他的海上權威，圖中也可看出荷蘭人眼中的中國人形象。

十七世紀時，歐洲商人為了發展亞洲貿易也來到臺灣。荷蘭人航行臺灣海峽，率先在臺灣南部建立貿易據點；西班牙人隨後經由太平洋北上，來到臺灣北部展開經營。歐洲人來臺設立據點，更確定了臺灣的地理位置在國際貿易、交通往來上的重要性。

觀察地圖，荷蘭人來到臺灣前，為什麼會先前往澳門與臺灣？



1 荷蘭人航線
荷蘭人從他們在亞洲的據點巴達維亞出發，在澎湖登陸。後來受到明帝國武力驅趕，便轉往臺灣，展開與中國、日本、東南亞之間的貿易。

2 西班牙人航線
在荷蘭人於臺灣設立據點後，西班牙人也從他們在亞洲的據點馬尼拉北上，來到臺灣，轉運中國的商品至日本和菲律賓。

配合習作第24～25頁 89

2 南無警察大菩薩

運用史料海報搭配歷史情境漫畫，說明日治時代警察無所不管，連家裡有沒有打掃都要管。

5下課本第42～43頁

推行警察與保甲制度管理人民的生活

日治時期總督府在全臺建立嚴密的警察制度，警察除了維持公共秩序，也執行許多行政工作，使得總督府推行的政策得以在地方落實。當時有些臺灣民眾稱日本警察為「大人」，表示對日本警察的畏懼；也有不少民眾對警察侵犯民眾權利的情形提出批評，希望總督府能加以改善，但效果有限。



△日本統治臺灣時的警察宣傳海報。

左側通行
宣導「左側通行」的交通規定，並取締違規者。

思想取締
管制任何抗日的思想及言論。

犯人逮捕
逮捕罪犯及抗日人士。

嚴密預防
進行衛生宣傳、預防傳染病。

唐人稅產
教導居住民族、牧業生產技術。

救助救護
天災發生時，協助救護災民。

此外，總督府利用保甲制度，讓保正和甲長配合警察執行相關任務，主要的工作有協助警察維持治安、傳達政令及預防傳染病等。當時的保正相當於現在的村、里長，而甲長則相當於現在的鄰長。

為了預防傳染病，明天要進行大掃除，請督促民眾把家裡的東西都搬出來，將環境打掃乾淨！

警察：保正、甲長，大家趕快大掃除，免得又被警察罵！

現在村、里長和鄰長的工作，與當時的保正、甲長有什麼差異？

警察思考
1. 觀察海報可以看出，這張海報將警察的形象美化成千手觀音。
2. 找一找當時警察負責的工作內容。
3. 想想看，為什麼當時要由警察來負責這些工作？

數位協力——生生用平板的教材設計

1 串接數位教材

五大地形有什麼差異？掃描QR Code，3D五大地形超級比一比，秒懂山地、丘陵的差異。

5上課本第44～45頁

平坦地形與人們生活的關聯
早期臺灣的人們，大多居住在西部平坦的平原、盆地或台地等地形，從事農業活動。後來有些地方隨著交通發展或政府機關遷駐等原因，發展成人口密集的都市，例如：臺北盆地。

想一想，為什麼平原、台地和盆地的建築物比山地、丘陵密集？

臺北盆地
早期：臺北盆地是中間平坦的地形，早期居民會在這裡從事農業活動。
現在：現在的臺北盆地因為交通建設、政策推廣等因素，已發展成高樓林立、工商業繁榮、公共設施完善的都市。

桃園台地
臺灣早期是農業社會，居民需要充足水源來灌溉農田，常會興建水圳、埤塘來取得。以桃園台地為例，當地地勢較高，居民會挖掘埤塘來儲存雨水灌溉，但乾旱時埤塘水量不穩，也會限制農業發展。隨著都市及工商業發展，許多農田逐漸變成工廠或住宅，埤塘的灌溉需求降低，有些被填平或棄置，有些則規劃為生態公園，成為居民休閒的地方。

丘陵
由眾多小丘連綿而成的地形。
山地、丘陵、台地、平原、盆地

山地
山地的高度差異比丘陵大。
山地、丘陵、台地、平原、盆地



3D 五大地形



2 串接影音數位教材

課本閱讀鄭成功歷史人物故事文本，掃描QR Code，就可以看到國姓爺鄭成功的動畫故事。

5上課本第95頁

鄭成功 西元1624～1662年
原名章，出生於日本，幼年時回到福建居住。二十一歲時，明帝國皇帝對他賞識有加，賜國姓「朱」，並改名「鄭成功」。後來又受封為延平郡王，因此後人常用「成功」、「延平王」、「國姓爺」來稱呼或代表他。他的父親鄭芝龍投降清帝國後，鄭成功為維持海上貿易勢力，於是接收鄭芝龍留下的海上貿易事業與船隊。鄭成功來到臺灣後，帶來許多影響，因此有些人稱他為「開山王」或「開臺聖王」。

這裡說明的鄭成功生平事蹟，代表實際發生的歷史事實。

傳說說明的鄭成功生平事蹟，代表實際發生的歷史事實。

傳說說明的鄭成功生平事蹟，代表實際發生的歷史事實。

傳說說明的鄭成功生平事蹟，代表實際發生的歷史事實。

傳說說明的鄭成功生平事蹟，代表實際發生的歷史事實。

傳說說明的鄭成功生平事蹟，代表實際發生的歷史事實。

傳說說明的鄭成功生平事蹟，代表實際發生的歷史事實。

傳說說明的鄭成功生平事蹟，代表實際發生的歷史事實。

傳說說明的鄭成功生平事蹟，代表實際發生的歷史事實。

傳說說明的鄭成功生平事蹟，代表實際發生的歷史事實。

傳說說明的鄭成功生平事蹟，代表實際發生的歷史事實。

龜山島由來的傳說
傳說鄭成功的軍隊行進到宜蘭東方的海邊時，有隻烏龜對著海岸吐霧氣，好像要吞沒士兵。於是鄭成功命令用大炮射向烏龜，他便沉入海中，不久後又再浮出，從此就成了龜山島。

鄭成功沒有去過宜蘭，為什麼還會有這樣的傳說？

鄭成功動畫

鄭成功動畫

鄭成功動畫

三分鐘學社會
國姓爺的故事
鄭成功

打跑了荷蘭人，開始統治臺灣，

建構學生時序感的教材設計

1 臺灣史分期表

封底設計臺灣史分期表，時間軸很清楚，可以隨時查找，幫助學生建立時序概念。



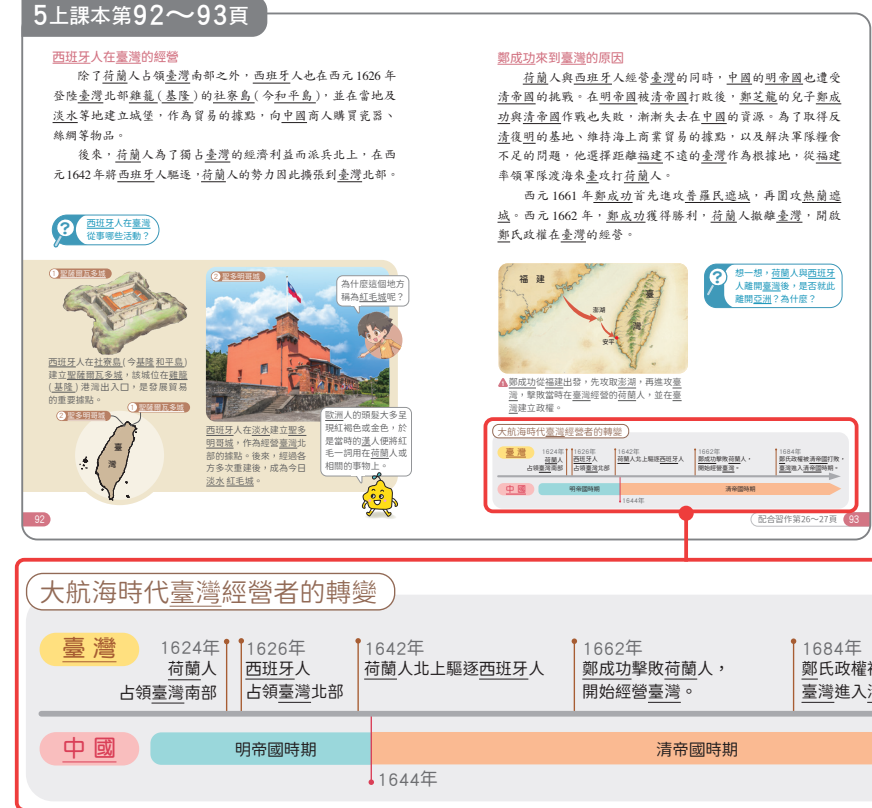
2 填充式主題年表

搭配學習策略時序圖，以單元主題用填充的方式練習製作主題年表，帶著學生整理年表，實作中建立時間序。



3 比較型年表

設計臺灣與中國年表對照，輔助學生比較兩個地方在平行時空下的政權轉變。



4 主題小年表

例如：清代重要事件與統治措施，帶學生依時序整理重要事件與統治措施的關係。



